



ANTONIO CAMPILLO

Retrospectiva

ANTONIO CAMPILLO

Retrospectiva

Sala de Exposiciones de la Iglesia de San Esteban

9 de febrero > 20 de marzo > 2006



Región de Murcia

Consejería de Educación y Cultura

Murcia Cultural, S.A.





COMUNIDAD AUTÓNOMA DE LA REGIÓN DE MURCIA

Ramón Luis Valcárcel Siso
Presidente de la Comunidad Autónoma

Juan Ramón Medina Precioso
Consejero de Educación y Cultura

José Vicente Albaladejo Andreu
Secretario General

José Miguel Noguera Celdrán
Director General de Cultura

EXPOSICIÓN

COMISARIO
Martín Páez Burruezo

COORDINACIÓN
Departamento de Artes Visuales
Murcia Cultural, S.A.

MONTAJE
Angie Meca (Servicios de Arte)

SEGUROS
Mapfre

CATÁLOGO

TEXTOS
Martín Páez Burruezo
Pedro Soler
Julián Pérez Páez
María Teresa Cervantes

DISEÑO
Pedro Manzano

FOTOGRAFÍAS
Israel Crespo
Archivo del artista

IMPRIME
Industrias Gráficas Libecrom S.A.
ISBN: 84-934378-6-7
D.L.: MU-94-2006

AGRADECIMIENTOS

Ayuntamiento de Murcia. *Centro Cultural de Espinardo*
Iglesia Parroquial de San Isidro Labrador. Los Belones
Iglesia de San Juan de Dios. Murcia. *Dirección General de Patrimonio*
Iglesia Parroquial de San Francisco Javier. Los Barreros
Museo de Bellas Artes. Murcia
Museo Antonio Campillo. Ayuntamiento de Ceutí
Cofradía del Divino Niño Jesús de Belén. Mula
Hostería Palacete Rural la Seda. Murcia
Leonor Fernández-Delgado
Clemente García García
Manuel Guzmán Salinas
Alfonso Hernández Espín
Miguel López Guzmán y López
M^a Dolores Llanes Lax
Irene Martínez Martínez



Desde los tiempos de Francisco Salzillo, y aun desde antes, nuestra Región ha ofrecido interesantes aportaciones en el terreno de la escultura, caracterizadas por su calidad y por su riqueza plástica. Uno de los objetivos fundamentales de la Comunidad Autónoma de la Región de Murcia, en el ámbito de su acción cultural, es el análisis de esta poderosa trayectoria en forma de exposiciones retrospectivas o antológicas de los más importantes creadores murcianos. En esta ocasión, me siento especialmente satisfecho de presentar una muestra del admirado y querido escultor Antonio Campillo.

Como ha dejado escrito en este catálogo Martín Páez, comisario de la muestra, Antonio Campillo es el eslabón estético de esa notable cadena de escultores figurativos que comienza con José Planes, Juan González Moreno y Paco Toledo, seguirá con Carrilero, Hernández Cano, Pepe Toledo, Elisa Séiquer, González Marcos, Pedro Pardo, Lax, Lola Arcas... y un conjunto de creadores que forman esa escuela de escultura murciana de gran personalidad.

Antonio Campillo ha ido resolviendo sus personales formas, que conjugan tradición y modernidad, a lo largo de varias décadas de impecable trayectoria. Desde la beca de la Diputación Provincial de Murcia, que le permitió, siendo todavía joven, estudiar la tradición escultórica en Italia, pasando por la obtención de dos premios Salzillo, varios galardones nacionales, la docencia en Córdoba y Madrid e innumerable exposiciones, hasta llegar a su feliz vuelta a la Región, tras su jubilación como catedrático.

No cabe sino dar las gracias a todas las personas que de una manera u otra han colaborado en la ejecución de este proyecto y, de un modo muy especial, a Antonio Campillo por su entrega, su generosidad y su buen hacer durante todos estos años. Una generosidad que se hace patente, no sólo en la preparación de esta retrospectiva, sino en la desprendida donación de parte de su obra al Museo de Bellas Artes de Murcia.

La categoría de la obra de Antonio Campillo, la calidad humana y la murcianía del autor hacían necesario este más que merecido reconocimiento, que hace posible que contemplemos la impresionante obra de nuestro artista en la sala de San Esteban para disfrute de todos los murcianos.

Ramón Luis Valcárcel Siso

Presidente de la Comunidad Autónoma de la Región de Murcia



ÍNDICE

Martín Páez Burruezo

Encuentros con Antonio Campillo

Página 10

Pedro Soler

Antonio Campillo, con la ilusión por delante

Página 16

Julián Pérez Páez

Tradición y modernidad en la obra de Antonio Campillo

Página 24

María Teresa Cervantes

Antonio Campillo: la verdad encontrada

Página 30

Catálogo

Página 33

Juan Pérez Ferra

Antonio Campillo, notas biográficas y bibliografía

Página 141

ENCUENTROS CON ANTONIO CAMPILLO

Martín Páez Burruezo

La escultura, ese lenguaje que muestra la transformación de las formas a través del tiempo, es la manifestación artística que con mayor lentitud ha desarrollado su proceso evolutivo. Sin embargo las vanguardias crearon un cierto paralelismo entre escultura y pintura situando en un mismo plano los lenguajes de ambas disciplinas. Los materiales de la escultura han encarecido la obra y el desconocimiento del coleccionista que no ha sabido entender el emplazamiento adecuado para la escultura ha relegado en lo comercial, un arte que cada vez goza de una mayor comprensión.

En la actualidad pintura y escultura se funden en nuevas experiencias. El pintor ha adoptado la tridimensionalidad y el escultor, en muchos casos, el color. Un mundo complejo se abre en la creación, un campo de difícil definición por cuanto se han alterado los lenguajes, que utilizan nuevos materiales y nuevos soportes de expresión. Todo se confunde, escultura, diseño, intervenciones en el espacio, instalaciones... un mundo creativo nuevo que gana en reflexión pero que pierde en los valores formales. nstituido la escultura

La escultura moderna abandona el carácter historicista y conmemorativo e inicia una nueva manera de entender las tres dimensiones. Desde la valoración del volumen hasta la simplificación, con la modulación de la luz, a formas elementales, la escultura ha evolucionado hasta la transformación en volúmenes abstractos o estructuras que dieron lugar al arte cinético, en el que se emplearon aspectos de ingeniería y diseño que ampliaban el campo expresivo de la escultura. Los grandes hitos de la escultura se agotan en las distintas estéticas, donde el escultor después de haber estudiado la figura humana hasta la saciedad, explora el espacio y su entorno.

Pero frente a todas las experiencias e investigaciones que conforman la revolución artística de nuestro tiempo, una escuela italiana vuelve a recoger las esencias del humanismo occidental, poniendo al hombre como medio y medida de sus formas. *Martini, Marini y Manzú*, que trataba con materiales fáciles de modelar para la realización de unas obras delicadas, de aspecto lírico, exentas de esquematismos y rudezas, que recoge la tra-

dición. Una tradición no exenta de modernidad y cargada de todos los valores de un tiempo que respeta el pasado pero que busca la novedad que puede aportar la figuración contemporánea.

La escultura de posguerra por las peculiaridades históricas se refugia en una tradición que se aleja de los presupuestos renovadores. En este ambiente de reconstrucción, Murcia aporta nombres significativos de escultores e imagineros, que hacen una escultura religiosa de gran calidad, inmersa en el pasado. Los artistas, junto a estas realizaciones de encargo, desarrollan a la vez sus inquietudes en busca de un lenguaje personal. *José Planes* lleva el concepto de lo mediterráneo hacia la simplificación de las formas, donde el modelado se hace síntesis y expresión de formas elementales. *Juan González Moreno* recupera el volumen y modela con la aguda mirada del escultor que observa el detalle para describirlo con maestría. *Paco Toledo* es expresión equilibrada de las formas que, aún exageradas, guardan una armoniosa euritmia en sus volúmenes. *Antonio Campillo* es el eslabón estético de esa notable cadena de creadores que seguirá con *Carrilero, Hernández Cano, Pepe Toledo, Elisa Séiquer, González Marcos, Pedro Pardo, Lax, Lola Arcas*... y un conjunto de creadores que forman esa escuela de escultura murciana de gran personalidad.

Antonio Campillo es el autor de un gran número de esculturas que guardan en su modelado la aportación de un artista que ha entendido la figuración como una nueva forma de entender la escultura. Su escultura ha sabido recoger de la actitud impresionista, los efectos de luz y la instantaneidad de su armonioso modelado, ha utilizado de la tradición simbolista esa búsqueda de los efectos que disuelven la materia, como *Medardo Rosso*, o desarrollar con la fuerza del volumen los efectos de un expresionismo suave, popular, mediterráneo. *Antonio Campillo*, que encuentra un lenguaje expresivo en las actitudes y hechos de la vida cotidiana con sus modelos que vibran desde una idealizada estilización muy personal hasta el naturalismo popular que recoge los encantos de su entorno, es el artista que ha sabido traducir la tradición del recio modelado de *Donatello* con la inspirada modernidad de *Marini* para hacer y disfrutar con una obra personal, íntima, que ofrece por encima de la propia representación un sentimiento poético.

Antonio Campillo, desde su regreso a Murcia, la tierra de sus orígenes y de su aprendizaje, ha desarrollado una extraordinaria labor creativa. Los que hemos convivido con él hemos aprendido no sólo a valorar más su obra, sino también a apreciar al hombre. Maestro y amigo, hemos recorrido con él su geografía cotidiana, compartido largas conversaciones y valoraciones sobre la estética de nuestros días. Hemos visitado exposiciones, participado en las discusiones en las Juntas de la *Real Academia de Bellas Artes Santa María de la Arrixaca*, colaborado en el Museo que lleva su nombre en Ceutí, e intervenido en la *Donación al Museo de Bellas Artes de Murcia*, así como en una serie de actividades que han dado a conocer muchas de las obras desconocidas del artista.

Dos intervenciones en la donación de unas esculturas de Antonio Campillo recogen, en síntesis, dos aspectos de su obra. El altorrelieve de la *Virgen del Socorro*, escultura historicista, del periodo de formación y Mujer caminando o Mujer de la Gomera, escultura personal, recio volumen que representa su aportación a la figuración mediterránea. Ambas donaciones se realizaron con sus correspondientes presentaciones que ahora publicamos como recordatorio de unas efemérides en la trayectoria del escultor.

El 16 de Junio de 2005 se presentó en el salón del Actos del Colegio oficial de Médicos de Murcia la entrega de la Virgen del Perpetuo Socorro junto a otra obra del mismo autor.

Ilustrísimo Sr. Presidente, Sres. Colegiados, Señoras y señores.

Con motivo de la celebración de la *Patrona del Colegio de Médicos* y el nombramiento como socio de honor al ilustre escultor *D. Antonio Campillo Párraga*, el artista ha donado a este Ilustre Colegio dos obras bien diferenciadas representativas de dos periodos de su dilatada carrera artística. El relieve de la **Virgen del Perpetuo Socorro**, *Virgen* patrona de los profesionales de este ilustre *Colegio de Médicos* y una obra representativa de su escultura más personal, La modelo, enraizada en la figuración española.

La imagen de **La Virgen del Perpetuo Socorro**, un alto relieve, realizado en bronce, pertenece al periodo historicista del escultor; a su primera época cuando el tema religioso ocupaba gran parte de su producción y la demanda creaba una total dedicación a la imaginería religiosa.

La *Virgen del Perpetuo Socorro* que Antonio Campillo ha interpretado dentro de una ortodoxia que se remonta a las *Madonnas* italianas del renacimiento que toman sus modelos de la *Virgen con Niño* de la tradición bizantina y de las comunicativas *Virgen con Niño* del gótico internacional. La imagen interpretada por Antonio Campillo nos recuerda aquellas *Virgenes* de Cimabue, del Giotto; las *Madonnas* de Gentile da Fabriano, de Lippi, De Luca della Robbia, con la ingenuidad bizantina y los mejores gestos técnicos del primer renacimiento.

Recordar el origen de una imagen a través del tiempo es enriquecer la obra actual. Por ello, intentaré brevemente la pequeña historia de esta advocación de María. *La Virgen del Perpetuo Socorro* o *Virgen de la Pasión*, en su origen, es un icono. La tablita original que se conserva en la capilla mayor de la *Iglesia de San Alfonso* muy cerca de la *Basilica de Santa María la Mayor de Roma*, es de 21 X 17 pulgadas y está pintada al temple.

Esta tabla que ha servido de modelo a Antonio Campillo es originaria de Creta. La tradición nos cuenta que un rico mercader la lleva a Roma con un largo periplo hasta que pasados los años los *Redentorista* a instancias de Pío IX divulgan la imagen.

En el Oriente bizantino se le conoce como la *Madre de Dios de la Pasión*. Todas las letras o inscripciones de la tabla son griegas. Las iniciales al lado de la corona de la *Madre* se identifican como "*Madre de Dios*". Las iniciales al lado del Niño significan "*Jesucristo*". Las letras griegas en la aureola del Niño: o wn significan "El que es". Con letras más pequeñas identifican al ángel *san Miguel* a la izquierda mostrando La lanza y la caña con la esponja empapada de vinagre, instrumentos de la pasión de Cristo. El ángel de la derecha es el arcángel san



–Quizá tanto alejamiento y estar tan recluido no le favorece demasiado como artista.

–Es que se me da igual. No necesito más. Yo siempre he huido del marketing y de esos contactos y relaciones que te lanzan a la fama, ¿qué quiere que le diga? Hay mucha gente y no pocos artistas, que están siempre pendientes de aparecer en la prensa. Pues muy bien, pero yo nunca he mantenido esas apetencias, ni he tenido envidias, ni recelos. Me siento satisfecho con que los amigos me saluden y yo pueda estar con ellos. He subido varias veces al escenario, he sido protagonista y he tenido que dar las gracias a los murcianos por los homenajes que me han hecho, y por las múltiples atenciones que han tenido conmigo. Eso lo he aceptado, porque tampoco se puede despreciar, ni responder negativamente, cuando te solicitan una cosa.

–¿Cuándo piensa abandonar?

–El día en que me muera o cuando no pueda utilizar mis manos y mi pensamiento. Seguiré trabajando hasta ese momento. ¿Que no necesito vender obras? Siempre habrá un espacio abierto para colocarlas, sea ante el Auditorio de Murcia o en lugares tan lejanos como la isla de La Gomera, donde también pueden contemplarse desde hace poco.

–Eso quiere decir que todavía siente ilusión.

–Lo dice el dicho: es lo último que se pierde. Además, todavía me creo con capacidad para enfrentarme a algún descubrimiento. Hay noches en las que me despierto, y, si no me vuelvo a dormir pronto, me pongo a darle vueltas a alguna idea o a la obra en barro última que esté modelando. Y es entonces cuando me doy cuenta de cómo puedo solucionar un posible problema planteado. Todavía estoy vivo y con la ilusión por delante.

TRADICIÓN Y MODERNIDAD EN LA OBRA DE
ANTONIO CAMPILLO
Julián Pérez Páez

Paco Toledo, Antonio Campillo y Antonio Villaescusa
en el estudio de González Moreno

Antonio Campillo, Sevilla, Porta, Paco Baños, Higinio Vázquez y Francisco
Barrán. Promoción de Bellas Artes de San Fernando



No soy muy partidario de elaborar una teoría de tipo regional o nacionalista en torno a las artes. Creo que no es el momento más adecuado para las sumarias definiciones nacionales o locales de arte y de su historia. Pero aun así y pese a que todo objeto artístico es inacotable, en la producción artística de Antonio Campillo (1928) se encuentran unos rasgos comunes y una formación que vinculan su obra a una tradición escultórica mediterránea, de la que es uno de sus más representativos y notables intérpretes. Escuela levantina que tiene en la obra de José Planes (1891- 1984) el punto de inflexión que favorece el inicio de la renovación de una actividad artística que despega del mundo de los imagineros y artesanos belenistas de ascendencia tardobarroca, para alumbrar unos innovadores valores escultóricos, al destilar en su obra una sutil dialéctica entre figuración y abstracción, tradición y vanguardia, síntesis y desarrollo, expansión y contracción del volumen. La repercusión que desde su residencia madrileña tendría la figura de Planes dio lugar al resurgir de una escuela en Murcia de escultores modernos con unos rasgos característicos.

La creación de la Escuela de Artes y Oficios con la labor de magisterio realizada por Juan González Moreno, formado en el taller de Clemente Cantos, y la sólida preparación de una cantera en los avatares cotidianos de los talleres privados, propician la existencia de un grupo de escultores que han mantenido viva una forma de concebir la escultura y que con el paso del tiempo ha ido dando sus frutos.

De esta manera podemos hablar de la existencia de una escuela murciana de escultura con una identidad propia, con unos denominadores comunes como son la centralidad de la figura humana expandida en volúmenes sensitivos y la importancia del modelado en barro. Al igual que ocurre con la madrileña Academia de San Fernando (donde precisamente se formaron algunos de nuestros escultores como Francisco Toledo o Carrilero) en la que ha pervivido un selecto y nutrido número de pintores que perpetúan a través del tiempo una tradición ligada a la figuración y lo representativo, sin que esto le reste vigencia, modernidad y profundidad a su legado artístico. Estas generaciones sucesivas de escultores murcianos han creado una escuela que mantiene ciertas maneras tradicionales de trabajar, una transmisión de conocimientos y un gusto por los desarro-



llos volumétricos en los que domina la línea curva sin lugar para aristas, sino para la pasión de los escultores por voluptuosidad de la figura femenina.

Autores que lejos del exilio, gracias a la realización de esculturas de encargo mantuvieron vivo un oficio y realizaron una actividad profesional durante un largo período de la historia de España en la que sobrevivir del ejercicio de una actividad artística profesional no era fácil, debido a la inexistencia de un sistema de mercado artístico. Un importante número de artistas se refugiaron en un actividad artesanal a través de la cual podían ir plasmando sus actitudes e inclinaciones artísticas.

Mientras la escultura está reelaborando los límites de las formas y su relación con el espacio que la envuelve, el interior y el exterior de las formas, estos escultores levantinos sin carecer de modernidad, sin cesar en su ánimo renovador, mantienen vivas unas prácticas ligadas a una tradición escultórica marcada por la pasión por la figura humana. Los desarrollos volumétricos de la esta y el tratamiento de las superficies son los ámbitos plásticos en los que se realiza la investigación formal esta escuela levantina que posee una identidad propia y elabora sus propios conceptos escultó-



Antonio Campillo y los compañeros de promoción de Bellas Artes de San Fernando. Madrid

Antonio Campillo, Paco Toledo, Molera, Tomás Egea, Ángelo y Hernández Cano de romería en La Fuensanta



ricos. En su quehacer el culto por la figura humana y el profundo conocimiento de los oficios muchas veces adquiere más valor que la investigación formal. En Murcia surge una escuela en la que poseen gran importancia la vida del taller y el trabajo de encargo, que mantiene en su pureza la integridad del oficio. La actividad artística de estos talleres está avalada desde el siglo XVII por una larga tradición de artesanos e imagineros. Al comienzo de la desdichada década de 1930 Planes es enviado por el gobierno de la República para crear la Escuela de Artes y Oficios. En torno a ella se for-

marán sucesivas generaciones de escultores. Encontramos como discípulos de Juan González Moreno a Antonio Campillo y Paco Toledo, José Carrilero, y Pepe Toledo, José Hernández Cano. Después vendrían Elisa Séiquer, José González Marcos, José Molera, entre otros.

Antonio Campillo es discípulo de un Juan González Moreno (1908-1996) obsesionado con Donatello. González Moreno instruye desde la Escuela de Artes y Oficios a los por entonces jóvenes escultores en una sólida formación del oficio -el modelado, la talla de la piedra y la madera, el policromado y el dorado- y quien levanta en plena posguerra, período de reconstrucción del patrimonio eclesiástico deteriorado o perdido durante la contienda que asoló España, un importante taller desde el que efectúa una labor de actualización de una tradicional imaginería religiosa, tanto en la realización de imágenes devocionales como en pasos procesionales.

Francisco Toledo y Antonio Campillo aprenden de González Moreno el gusto por el modelado y la morbidez de la figura, la gracia y naturalidad de los gestos las aviva, con un estilo marcado por la importancia del trabajo en barro como aspecto esencial del proceso, y por la pasión por el cuerpo humano y sus desarrollos espaciales.

Becado por la Diputación Provincial en 1946 Antonio marcha a Madrid para estudiar, contando ya con una preparación más que suficiente adquirida gracias a las enseñanzas que había recibido por parte de González Moreno, Garrigós o Clemente Cantos. Instala su estudio en Madrid conviviendo con Venancio Blanco, Isidro Antequera, Ramiro Ramos, Hernández Carpe, y entre 1947 y 1952 pasa brillantemente por la Escuela Central de Bellas Artes de San Fernando. Una vez que finaliza sus estudios aprovecha la cuantía que el premio Salzillo le ha proporcionado para viajar por Italia, donde se impregna de Donatello, Bernini, Luca della Robbia y de los modernos como Manzu, Greco o Martini. El clasicismo de los maestros, renacentistas o barrocos, y el clasicismo renovado prenden con fuerza en la sensibilidad del joven Campillo. Su obra quedará para siempre impregnada del ideal naturalista, de la serenidad, de la proporción de una belleza que aspira a la eternidad, que Campillo ha matizado en la expresión y dinamismo de la superficie escultórica.

Sus primeros trabajos de encargo datan de los años posteriores a la Guerra Civil. Por aquel entonces la realización de escultura religiosa permite a los escultores el mantenimiento de una actividad profesional. Las parroquias, cofradías y conventos hacen un buen número de encargos. Ante los numerosos trabajos que recibe para realizar imágenes religiosas, regresa temporalmente a Murcia. Así no es de extrañar que las primeras tareas de Antonio Campillo son encargos de tipo religioso; relieves monumentales y esculturas exentas (Maternales vírgenes con Niño), tallas en madera que son ricamente policromadas y en las que el escultor muestra su propia personalidad. En cuanto a los relieves hemos de mencionar el denominado Salud a lo enfermos que en 1955 le vale el Premio Nacional Salzillo. El Ángel de la Guarda, realizado para el Tribunal de Menores, que extiende su ala protectora sobre un grupo de niños, de figuras un tanto primitivas por su geometrismo, pero que nos están remontando a un mundo artesanal e historicista que fija sus modelos en el mundo renacentista, por la dulcificación de los gestos de manos y rostros, y un intento de naturalismo en el que los pies de los niños en primer plano se salen de retablo y contrasta con la elementalidad y el peso de los pliegues de los vestidos. El relieve de la iglesia de los Barreros El Descendimiento (1955) con una estilización de la figura y la misma cuidada composición piramidal que El Medallón del Niño del Balate de Mula (1959) en el que narra la milagrosa aparición del Niño ante los pastorcillos.

A estos relieves le siguen las Maternidades, de líneas redondeadas en las que María con humildad agacha la cabeza buscando al Niño para protegerle. Son figuras suavemente policromadas, que en muchas ocasiones más que conmovernos hacia un sentimiento religioso resultan una profana alegoría del amor maternal. En una especie de manierismo los Niños no son bebés sino que poseen una posición tensa y una suficiencia, en la que la madre parece casi un báculo cuyas manos retienen al Niño, que se yergue en pie apoyándose sobre la madre. La Virgen del pajarico (1958) con un sinuoso movimiento curvo, Virgen con Niño con las manos unidas (1962), Virgen con Niño sobre las rodillas (1962), o Virgen niña son magníficos ejemplos de una nueva escultura religiosa de posguerra, en los que convergen lo religioso y lo profano o anecdótico. También crea Virgen con Ángeles para el colegio de Jesús María, la Purísima para los Capuchinos, una



figura en piedra para la fachada de la iglesia de Algezares, un crucificado en bronce para la iglesia de San Basilio... durante la década de los 60 también realiza algunas piezas de carácter civil como el relieve en mármol de Macael para la Caja de Ahorros del Sureste, otro para la Caja de Ahorros de Mula, o una Alegoría de la Primavera para el Pantano del Cenajo. Antonio Campillo alterna simultáneamente y con maestría los distintos procedimientos escultóricos, demostrando que es un escultor completo, un perfecto conocedor de su oficio.

En 1962 se traslada a Madrid para poder centrarse con mayor libertad en el desarrollo de su propio mundo y así liberar las formas de su imaginación, despegándose de su faceta religiosa. Comienza así un período inmenso en cuanto a creatividad y configuración de unos motivos escultóricos que influirán en la trayectoria posterior de su obra. El figurativismo y el clasicismo renovado que aúna idea y sensibilidad, de Maillol, Clará o Bourdelle, están presentes en el horizonte creativo de Campillo. El modelado del barro otorga a toda su obra una dimensión intimista, en la que queda patente que para el escultor lo importante es el modelado sentido,

realizado sobre el material más elemental, el barro. De este período son obras como La bailarina con silla (en la que resuenan las formas de las bailarinas de Degas), El juego, Amazona sobre caballo pastando, modelos que pasan al bronce. La obra tiene apariencia de lo sencillo, de la naturalidad encarnada en barro, en la soledad del taller. Son formas en las que se materializa la aspiración de retener en el tiempo la belleza de unas formas, la contemplación de la eternidad en lo efímero. La delicadeza y energía que las manos transfieren a la escultura es la que les otorga la vivacidad. Las superficies están dotadas de una expresión, de unos valores plásticos en los que Campillo deja impreso en los trazos de la superficie escultórica su gestualidad personal, con un tratamiento de las superficie escultórica que recuerda al de Madardo Rosso. Figuras redondeadas realizadas con un tratamiento en el que se marca el gesto de la mano y los dedos del escultor que modelan el barro, huellas y pellizcos que se imprimen en los bronce dejando patente la naturaleza gestual del trabajo, y a veces un aspecto abocetado que le presta mayor inmediatez a la imagen. Campillo crea un expresionismo calmado de decididas y dinámicas superficies. Serenas figuras de vibrantes superficies en las que se detiene el tiempo, motivos cotidianos, en los que las formas modeladas dibujan líneas suaves.

Antonio Campillo ejerce el profesorado en la Escuela de Artes y Oficios de Córdoba desde 1965 hasta el 71. Allí vive un ambiente artístico muy vinculado al arte flamenco. Realiza los retratos de amigos como Luis de Córdoba, y la expresiva cabeza de Pepe de la Matrona nos ofrece una magnífica demostración de sus cualidades como retratista. Motivos flamencos y taurinos, toreros y picares de peculiar fisonomía que le adentran en el estudio de la anatomía del caballo. Escenas de singular belleza inspiran a un Campillo que nos muestra otra faceta de su obra en la que se aleja un tanto de los tipos ideales para acercarse a lo peculiar desde la esencialidad de su mirada. Otro de los temas frecuentes de su escultura que data de este momento son las Amazonas. Campillo sabe integrar en su obra las reminiscencias historicistas junto a la estilización de la figura. Tiene un lugar importante la abstracta y analítica simplificación de los planos donde las superficies poseen una lírica vibración. En 1968 realiza el encargo del Monumento a la madre para la localidad de Jarandilla. La idea de la mujer como madre es una constante en los distintos períodos crea-

tivos de Campillo, tanto en su faceta religiosa como profana. La idea de mujer refleja tanto su aspecto como madre como un peculiar canon de belleza, de volúmenes generosos, rotundos, espléndidas caderas, como si de unas huertanas Venus paleolíticas se tratara, como las bañistas o las Venus de Auguste Renoir.

A finales de los 60, Antonio Campillo coloca un Mercurio de proporción humana, de profunda inspiración clasicista sobre una alta columna en la entrada de la Feria Internacional de la Conserva y la Alimentación de Murcia. También en su ciudad natal obtiene por segunda vez el Premio Nacional Salzillo por la Venus en bicicleta.

Desde Córdoba prepara un proyecto escultórico que es becado por la Fundación Juan March. Se trata de realizar dieciocho esculturas en piedra y bronce, que son expuestas en la prestigiosa Galería Quixote de Madrid. La exposición tiene una excelente acogida entre el público y la crítica de la capital, lo que le vale el encargo del Ayuntamiento de Madrid de la realización de una fuente monumental para la Plaza de España. Campillo realiza dos serenos desnudos femeninos que portan cántaros de los que emana el agua.

El reconocimiento que obtiene en la capital le anima a pedir una excedencia de Córdoba para trasladarse de nuevo a su deseado Madrid, y poder entregarse plenamente a su quehacer creativo. Durante los siguientes años Campillo realiza un importante número de encargos, entre ellos una cuantiosa colección de retratos infantiles, hasta que en 1976 gana la plaza de la Escuela de Artes y Oficios de Madrid, donde comparte aulas con García Donaire y César Montaña entre otros. Campillo nunca pierde contacto con su ciudad natal, donde vuelve por vacaciones o para realizar algún trabajo. Su capacidad como observador le permite extraer de sus estancias en el sur la sensualidad y los humanos motivos que configuran su universo creativo. Sus esculturas representan la belleza de momentos sencillos extraídos de la vida cotidiana. Pequeñas escenas domésticas que no caen en el burdo y superfluo costumbrismo de una visión idílica que pretende exaltar lo local. Sino que más bien reflejan una armonía con el entorno que tiene su raíz en las

enseñanzas de la tradición clásica, que aspira a la serena bondad de las formas, a la ausencia de dramatismo. Es una armonía no paisajística, sino vital, un naturalismo trascendente.

Antonio Campillo realiza numerosas exposiciones a lo largo del territorio nacional, por donde queda desperdigada su obra, Córdoba, Sevilla, Cádiz, Almería, Jerez de la Frontera, Madrid, Murcia, Extremadura, Valencia, ... viaja por Francia y Alemania. En Sevilla coloca el Homenaje a La Petenera próxima al Puente de Triana, simultáneamente a la realización de una serie de imágenes de nuevo de temática religiosa para la ermita de Pedriñanes. Para Murcia realiza en monumento al Nazareno (1998), volviendo a instalarse en la casa que le viera nacer en el Camino del Badel. Recibe numerosos homenajes de sus paisanos, premios y galardones que son un reconocimiento a la ética y al profundo humanismo que impregna toda su carrera artística. En el Centro de Arte Palacio Almuñé realiza una gran exposición antológica y es nombrado Académico de la Academia de Bellas Artes Santa María de la Arrixaca. En el año 2002 instala una Ciclista en la localidad murciana de Ceutí, donde realiza una espléndida donación de obras, dibujos y esculturas, que alberga la Casa Museo de Antonio Campillo desde el 2003.

En la actualidad Antonio Campillo mantiene la constante y elemental actividad del modelado en barro, elemento que como sus dibujos contiene la esencia primera del ímpetu creador, la espontaneidad que aproxima al espectador a la obra. La expresividad de la huella del escultor se convierte en un signo de identidad que mantiene en la actualidad la singularidad de una actividad escultórica, a través de la que se perpetúa una tradición artística en la que armoniosamente perviven y se renuevan los valores de una modernidad humanista, depositados en esta escuela mediterránea de escultura. La obra de Campillo ha mantenido desde sus inicios una cordial dialéctica entre la tradición y la vanguardia, esto es, entre el cultivo de unas formas sin edad, immanentes, y la necesidad de expresión de su mundo interior; que sin aspavientos sin desplantes de genio, con honestidad -como le definió José Hierro-, ha sabido destilar una obra profundamente honesta y verdadera.

En unos tiempos en los que una sociedad globalizada se debate en la configuración y redefinición de sus personales señas de identidad, la escultura murciana ha mantenido una tradición que proporciona unos sólidos referentes formales de escuela y unos valores, a partir de los cuales las generaciones venideras de escultores podrán definir si así lo consideran, su propia idiosincrasia creativa.



ANTONIO CAMPILLO: LA VERDAD ENCONTRADA
María Teresa Cervantes

Desde hacía más de cuarenta años no había vuelto a ver a Antonio Campillo. Me acerqué a él en una cena-homenaje a amigos comunes. Me reconoció en seguida. "¡María Teresa!", exclamó sorprendido. Me invitó a sentarme junto a él y permanecimos toda la velada conversando. Yo había vivido durante muchos años en París y en Bonn, él en Madrid. Rememoramos nuestros años en Murcia, mis tardes en su estudio en el barrio de San Juan. Antonio Campillo esculpía a la sazón imágenes religiosas, yo lo contemplaba absorta por ese su arte peculiar de modelar el barro. Me aficioné a pasar todas las tardes un rato por su estudio. El escultor iba hasta el corazón de su obra, en ese afán suyo de romper fronteras y tradiciones, uniendo al espíritu los movimientos de sus dedos - yo diría hasta la mística - en el arte de crear, con una fuerte voluntad de seguir el camino que su inspiración le trazaba.

Antonio Campillo era un joven apuesto: moreno, bellos ojos oscuros, pelo negro ligeramente ondulado, con una cierta nobleza en su trato. Se diría que había nacido para príncipe. Yo lo observaba durante su trabajo, consagrado ya por entonces a su propio perfeccionamiento, en una obra digna de atención. Su vocación era la de los artistas auténticos que, no solamente buscan penetrar en el secreto de la vida sino a identificarlo en un trabajo seguro, sincero y vigoroso. Antonio Campillo ha hecho de su obra lo que ha querido, sin preocuparle la opinión de los demás. Desde muy joven ha sido un artista profundamente amante de la naturaleza y nunca se ha saciado en la contemplación de una bella figura, en la de un cuerpo desnudo. La belleza no ha cesado jamás de atraer su interés que él ha ido seleccionando con un gusto muy peculiar, un gusto que nos impacta por la forma en que la ha ido desarrollando. Es la vida en sí, la maravilla de la vida, como escribiera Rodin.

Antonio Campillo me habla hoy de su obra, de sus figuras de ahora, que he tenido la ocasión de contemplar al natural y en sus catálogos: "La bailarina después de la danza", "Mujer caminando", "Cantarera", "Mujer en reposo", "Amazona", "Alegoría de la primavera", la enigmática expresión de la "Virgen de la Soledad". Cuánta belleza, cuánta ternura, cuánto sueño tuyo, Antonio Campillo, sacado de tu sueño y, cuanta esencia de romero y de azahar de tu tierra murciana. Cuánto mundo imaginario empeñado en



ser real y, por encima de todo, la búsqueda de tu yo más íntimo, de tu verdad anhelada.

Antonio Campillo continúa transmitiéndonos la misma serenidad de sus años jóvenes. Artista consumado, venera la antigüedad griega y latina, admira a los escultores, a los pintores y a los arquitectos del siglo XVIII, pero cuando su inspiración se le ha impuesto ha sido fiel a sí mismo, en oposición a la de sus maestros y se aísla con una fuerza tal como si no tuviera ascendencia ni descendencia en la historia del arte. No se impone sin embargo como un artista original, pero su propio genio creador lo ha conducido a esa originalidad superior de la que hoy disfruta y que sitúa su obra por encima de su tiempo.

Antonio Campillo confirma su vida de artista en su prolífera producción. Sus admiradores son cada vez más numerosos. La verdad atraviesa las gentes y los siglos. Su obra es el resultado de toda una vida, el eje de su propia creación. El artista, en la calma de su anochecer, continúa siendo el mismo muchacho que conocí hace cuarenta y cinco años en su estudio en el barrio de San Juan: confiado, sencillo, bondadoso. Sólo me queda decirle: Antonio, amigo, maestro. Has escalado con tenacidad la cuesta ascendente de tu arte, a la búsqueda de esa verdad tan tuya que tanto anhelabas. La has encontrado, ahora es tuya para siempre.

Cartagena, enero de 2006

CATÁLOGO



Boceto del relieve de La Virgen de la Salud 1953

Bronce 110 x 55 x 14 cm

Premio Salzillo 1953

Murcia. Palacete Rural La Seda

Relieve de La Virgen de la Salud >

Madera estofada y policromada 210 x 112 cm

Iglesia Parroquial de San Isidro Labrador. Los Belones. Cartagena







< **Relieve de la Virgen de la Fuensanta y los niños cantores**

Altorrelieve en madera dorada, estofada y policromada 193 x 121 x 11 cm
Ayuntamiento de Murcia. Centro Cultural de Espinardo

Relieve del Ángel de la Guarda 1957

Altorrelieve en madera dorada, estofada y policromada 200 x 140 x 30 cm
Comunidad Autónoma de la Región de Murcia



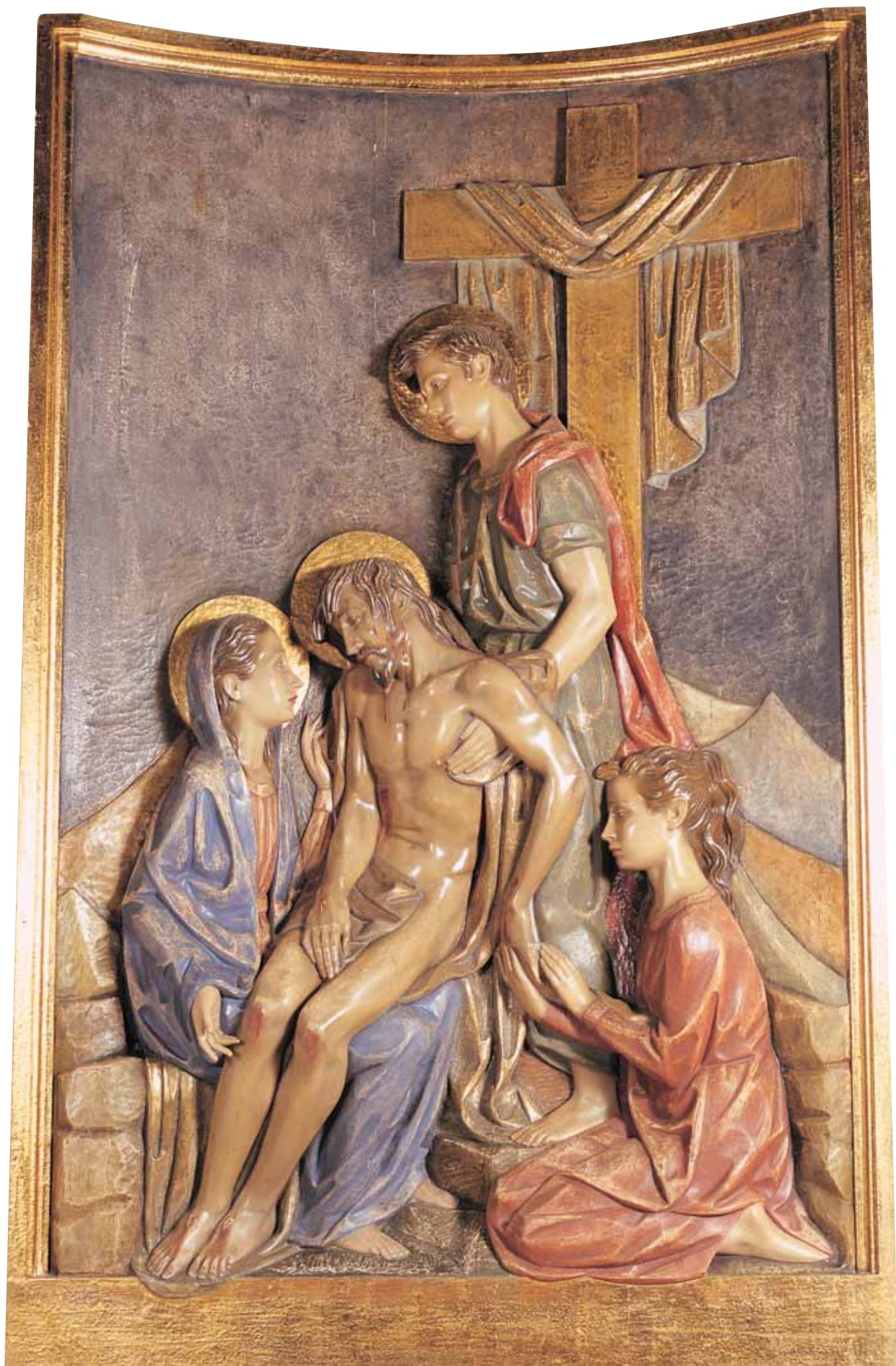


Boceto del relieve del Descendimiento

Bronce 45 x 27,5 cm
Murcia. Colección del artista

Relieve del Descendimiento de la Cruz >

Altorrelieve en madera dorada, estofada y policromada 200 x 128 cm
Iglesia Parroquial de San Francisco Javier. Los Barreros. Cartagena





Boceto del relieve del Niño del Balate 1959

Bronce 40 x 30 x 8 cm
Murcia. Colección del artista

Relieve del Niño del Balate, Ermita del Niño del Balate >

Altorrelieve en madera dorada, estofada y policromada 162 x 120 cm
Real e Ilustre Cofradía del Divino Niño Jesús de Belén. Mula





Virgen, Niño y Ángel 1958
Bronce 44 x 21 x 15 cm
Murcia. Colección del artista



Virgen con niño y angeles. Boceto h. 1953
Bronce 54 x 28,5 x 12,5 cm
Murcia. Colección particular

Virgen de Jesús y María. Boceto h. 1954
Escayola policromada 57 × 27 × 15 cm
Murcia. Colección particular



Sagrada Familia 1955

Madera dorada, estofada y policromada 62 × 28 × 27 cm
Murcia. Palacete Rural la Seda





<< **Virgen Niña** h. 1960
Bronce 51 x 14 x 9 cm
Museo Antonio Campillo. Ayuntamiento de Ceutí. Murcia

< **Virgen de los Buenos Libros** 1959
Bronce 50 x 15 x 12 cm
Murcia. Colección particular

La Anunciación 1959 >
Bronce 36 x 17 x 14 cm
Murcia. Colección particular



Virgen con Niño de la Cinta 1958
Madera 118 x 42 x 30 cm
Murcia. Colección particular





Virgen con Niño 1960
Bronce 54 x 14,5 x 11,5 cm
Murcia. Colección del artista



Virgen de los ángeles h.1960
Madera policromada 74 x 54 x 30 cm
Murcia. Colección particular

Virgen del pajarico 1958
Madera dorada y policromada 100 x 35 x 24 cm
Murcia. Colección particular





Virgen con Niño sobre las rodillas 1962
Madera policromada y estofada 87 x 27 x 37 cm
Murcia. Colección particular



Virgen de Gracia 1964
Madera policromada y estofada 80 x 27 x 27 cm
Murcia. Colección particular

Virgen con Niño con manos unidas 1962
Madera dorada, policromada y estofada 100 x 37 x 33 cm
Murcia. Colección particular





María Magdalena 1987
Bronce 48 x 34 x 14 cm
Murcia. Colección del artista

A coscaletas 1959 >
Bronce 116 x 42 x 48 cm
Colección del artista



Niño con flauta h.1955
Bronce 18,5 x 9 x 21 cm
Murcia. Colección particular



La niña de las trenzas h.1955
Bronce 14 x 6 x 18 cm
Murcia. Colección particular



Bailarina de Ándujar 1960
Madera policromada 57 x 41 x 46 cm
Cartagena. Colección particular





Alegoría de la Primavera 1962
Altorrelieve en bronce 81 x 60 x 15 cm
Museo Antonio Campillo. Ayuntamiento de Ceutí. Murcia

Tertulia 1963 >
Bronce 170 x 130 cm
Murcia. Palacete Rural La Seda



Mujeres en la playa 1963
Altorrelieve en bronce 260 x 70 x10 cm
Murcia. Palacete Rural La Seda





Mujer caminando 1964
Bronce 85 x 28 x 25 cm
Murcia. Palacete Rural La Seda



Caminando 1964
Bronce 210 cm de altura
Murcia. Colección particular



La rejoneadora 1965 >
Bronce 37 x 16 x 30 cm
Murcia. Colección particular



Picador 1968
Bronce 80 x 68 x 35 cm
Murcia. Palacete Rural La Seda



El Quijote 1968
Bronce 41 x 15 x 42 cm
Murcia. Palacete Rural La Seda



La gorda del tacón 1968
Bronce 47,5 × 25 × 38 cm
Murcia. Palacete Rural La Seda



La siesta 1967
Bronce 63,5 × 28 × 58,5 cm
Murcia. Palacete Rural La Seda





Ciclista de Los Narejos 1968
Bronce 28 x 15 x 31 cm
Murcia. Colección particular





El nacimiento 1976
Barro 20 x 15 x 8 cm
Murcia. Colección particular

Bailarina 1973 >
Bronce 63 x 26 x 50 cm
Murcia. Palacete Rural La Seda



Mujer en el baño 1980
Madera 57 x 20 x 50 cm
Murcia. Colección particular





Caballo pastando h.1978
Bronce 23 x 11 x 35 cm
Murcia. Colección particular

Amazona con niño 1980 >
Bronce 34 x 14 x 30 cm
Murcia. Colección particular





Amazona con caballo pastando 1980
Bronce 32 x 13 x 39 cm
Murcia. Colección particular





Amazona 1980
Escayola 30 x 12 x 25 cm
Museo Antonio Campillo. Ayuntamiento de Ceutí. Murcia



Caballo 1985
Escayola 34 x 8 x 38 cm
Museo Antonio Campillo. Ayuntamiento de Ceutí. Murcia

Mujer en reposo 1985
Bronce 71 x 26 x 49 cm
Murcia. Palacete Rural La Seda





Homenaje a Juan González Moreno h.1980
Bronce 29 x 8 x 10 cm
Murcia. Colección particular



Enseñando a caminar 1992
Bronce 80 x 33 x 28 cm
Murcia. Colección particular



Homenaje a Monet h.1985
Bronce 35 x 13 x 33 cm
Murcia. Colección particular



Amazona andaluza 1989
Bronce 46 x 14 x 34 cm
Murcia. Colección particular





Ciclista de Córdoba 1989
Bronce 34 x 13 x 27 cm
Murcia. Colección particular



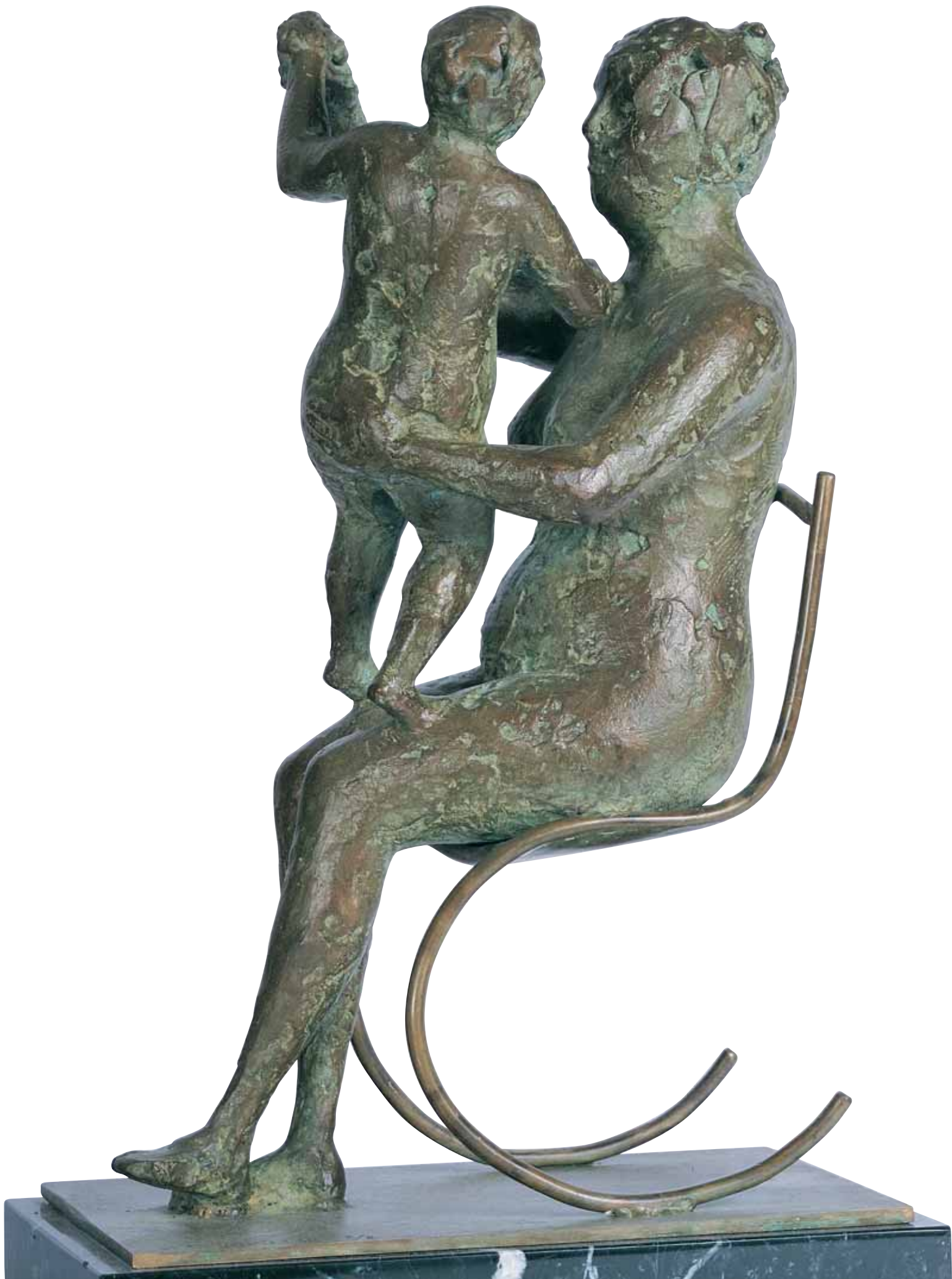
Ciclista de la Expo 92 1990
Bronce 38 x 13 x 32 cm
Murcia. Colección particular

El juego h.1990
Bronce 33 x 17 x 23 cm
Museo Antonio Campillo. Ayuntamiento de Ceutí. Murcia





Maternidad Expo 92 1991
Bronce 42 x 17 x 26 cm
Murcia. Colección particular



La primavera 1992
Bronce 88 × 33 × 28 cm
Murcia. Palacete Rural La Seda





Maternidad I 1995
Bronce 23 x 9 x 16 cm
Murcia. Colección particular



Maternidad II

Bronce 23 x 9 x 16 cm

Murcia. Colección particular



Maternidad III
Bronce 23 x 9 x 16 cm
Murcia. Colección particular





Maternidad IV
Bronce 23 x 9 x 16 cm
Murcia. Colección particular



Amazona Inglesa 1993
Bronce 41 x 14 x 37 cm
Murcia. Colección particular



Ciclista del Badel h.1998
Bronce 38 x 14 x 31 cm
Murcia. Colección particular



Hípica 1998
Bronce 31 x 10 x 28 cm
Murcia. Colección particular



La Venus del collar 2005
Bronce 71 x 32 x 22 cm
Murcia. Palacete Rural La Seda



RETRATOS





Retrato del doctor Garrido
Bronce 34 cm
Murcia. Colección particular



Retrato de Leonor
Mármol 37 x 20 x 20 cm
Murcia. Colección particular



Retrato Clemente García
Bronze 32 x 26 x 18 cm
Murcia. Colección particular



Retrato de Pepe de la Matrona h. 1966
Barro cocido 40,5 x 42 x 34 cm
Murcia. Colección particular



Retrato de Elena h. 1975
Barro cocido 34 x 26 x 21 cm
Murcia. Colección particular



Retrato de Carmencita h. 1961
Barro cocido 28 x 24 x 19 cm
Murcia. Colección particular

DIBUJOS

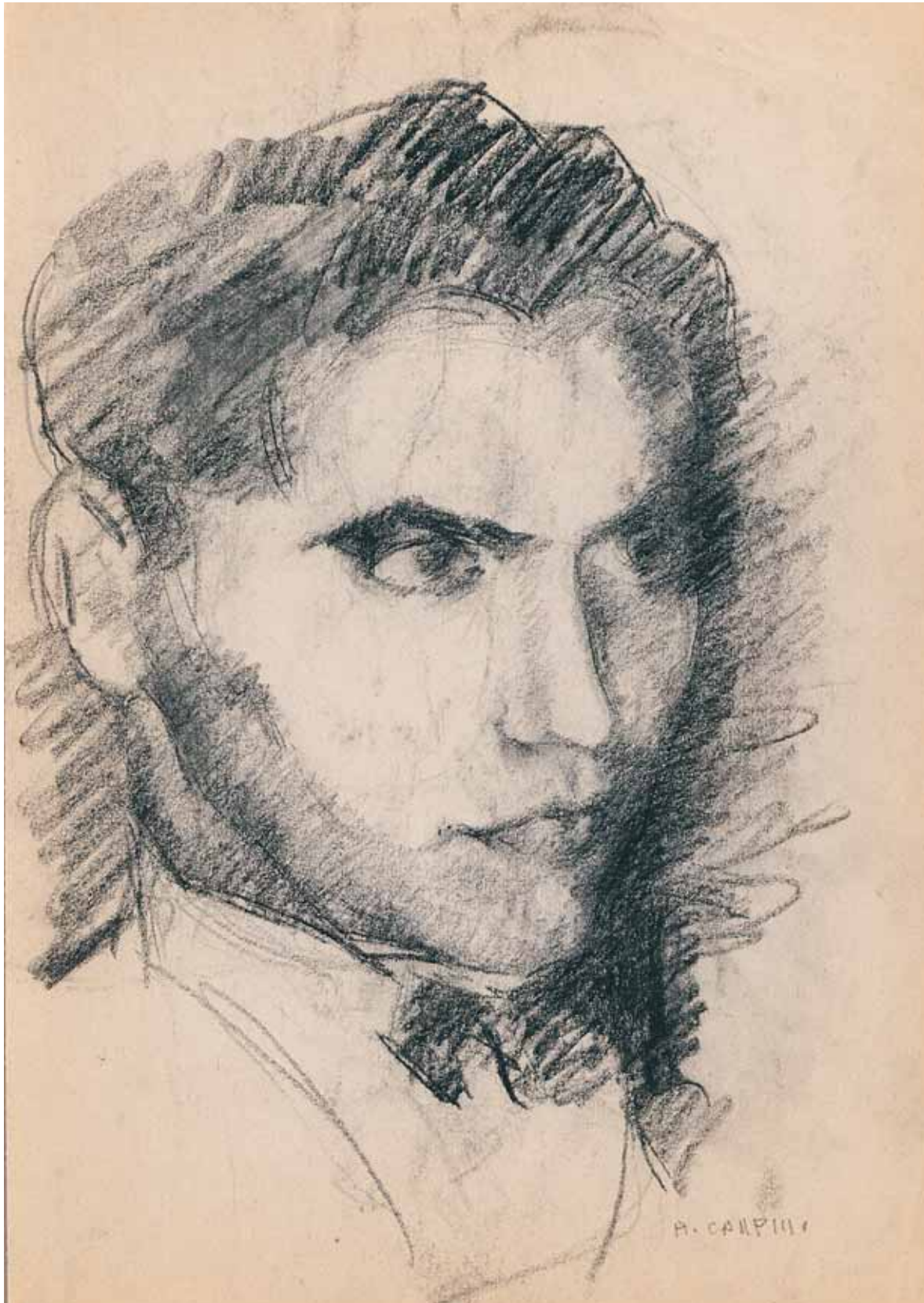


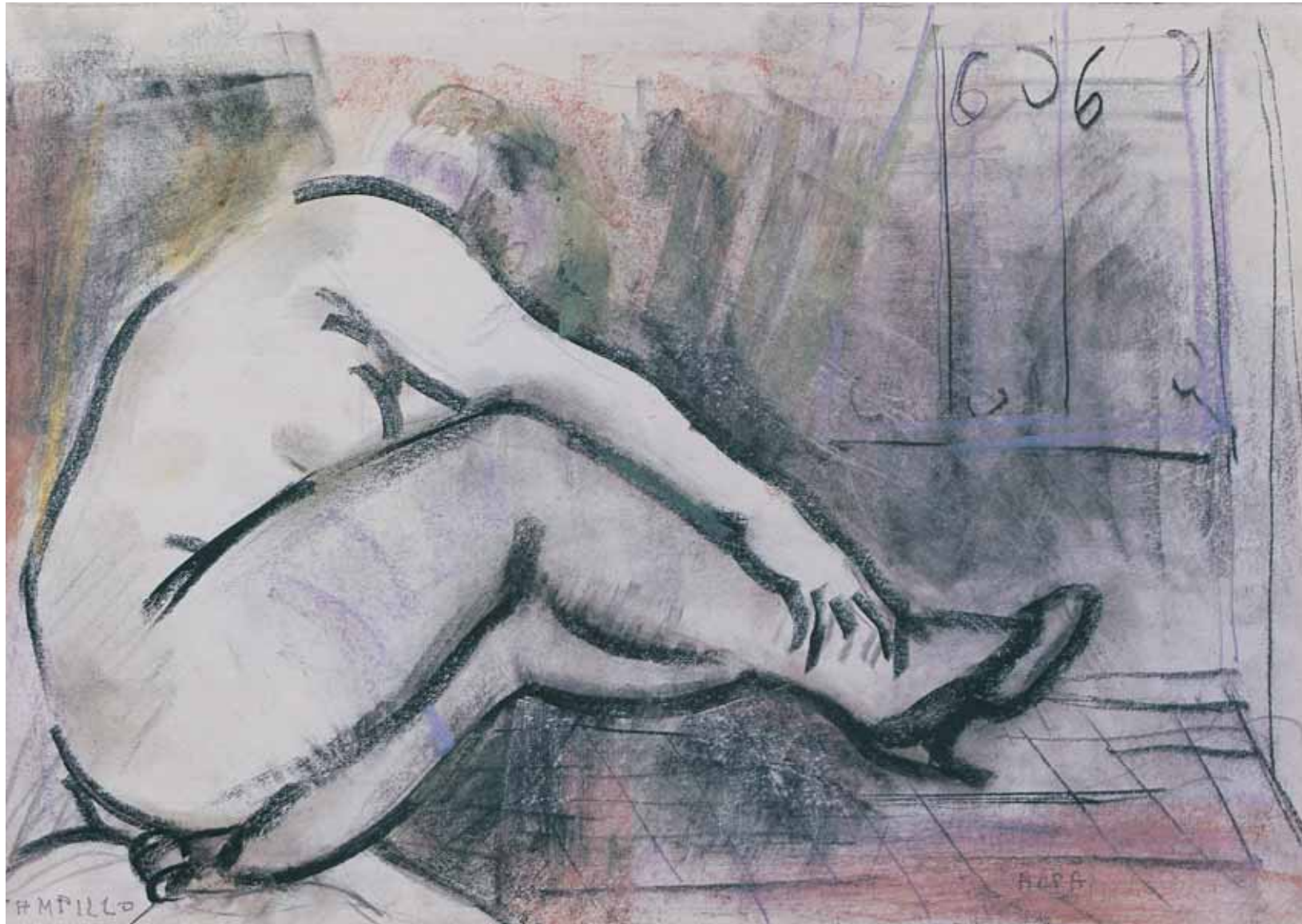
Retrato de niña h. 1972
Grafito y sanguina/papel 31 x 21 cm
Murcia. Colección del artista



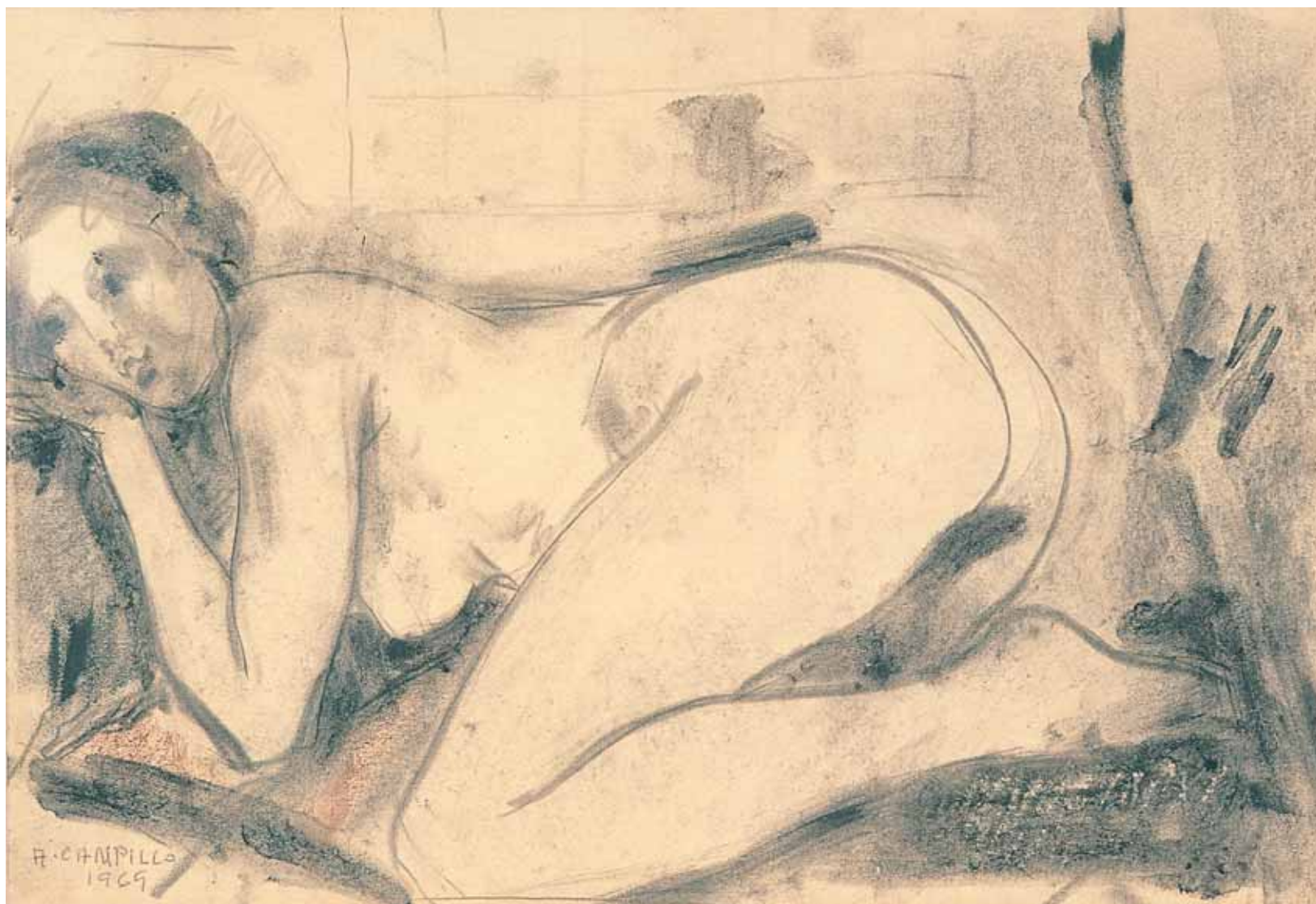
Maternidad
Carboncillo/papel 31 x 21 cm
Murcia. Colección del artista

Retrato de García Lorca 1965
Grafito/papel 42 x 28 cm
Murcia. Colección del artista





Desnudo 1969
Lápiz/papel 32 x 44 cm
Murcia. Colección particular



Desnudo 1969
Grafito y carboncillo/papel 24 x 36 cm
Murcia. Colección del artista





<< **Desnudo masculino**
Lápiz/papel 43 x 31 cm
Murcia. Colección particular

< **Desnudo** 1961
Sanguina/papel 44 x 32 cm
Murcia. Colección particular

NOTAS BIOGRÁFICAS



EXPOSICIONES INDIVIDUALES.

- 1968 Sala Mateo Inurria. Córdoba.
- 1969 Galería Quixote. Madrid.
- 1975 Galería Atrium. Córdoba.
- 1976 Galería Chys. Murcia.
- 1984 Galería Balboa, 13. Madrid.
- 1987 Galería Balboa, 13. Madrid.
- 1999 Centro de Arte Palacio de Almuñ. Murcia.
- 2002 Galería Art Nueve. Murcia.
Palacete de La Seda. Murcia.
- 2003 Centro Cultural. Ceutí.
Sala de Exposiciones CAM. Murcia.
- 2005 Palacete Rural La Seda – Santa Cruz (Murcia) “Antonio Campillo 14 esculturas
- 2006 Sala de Exposiciones Iglesia de San Esteban, Comunidad Autónoma de Murcia

EXPOSICIONES COLECTIVAS.

- 1968 Sala Mateo Inurria. Córdoba.
- 1969 Dos escultores y cuatro pintores. Aguilar de la Frontera.
1970 Excma. Diputación Provincial – Murcia – “Exposición concurso Premio Nacional Salzillo.
- 1972 Córdoba, exposición monográfica del flamenco en el arte, Posada del Potro.
- 1974 El flamenco en el arte actual. Sala Municipal de Arte. Córdoba
- 1977 77 años de pintura y escultura en Murcia. VII aniversario de la Galería Zero. Murcia.
- 1979 Ocho escultores diferentes. Galiarte 96. Madrid.
- 1980 Salón de Escultura. Museo de BBAA. Murcia
- 1981 El flamenco en el arte actual. V Exposición monográfica. Posada del Potro. Córdoba.
El flamenco en el arte español de hoy. Sala de exposiciones del Banco de Bilbao. Madrid
Sala Mateo Inurria, Córdoba “Esculturas y Pinturas” Campillo y Povedano
- 1982 El flamenco en el arte actual. VI exposición monográfica. Escuela de Artes y Oficios de Almería.
El flamenco en el arte actual. VIII exposición monográfica. Excma. Diputación Provincial de Cádiz.
- 1983 Exposición de pintores y escultores profesores de la Escuela de Artes Aplicadas y Oficios Artísticos. Sala de exposiciones del Colegio de Arquitectos de Murcia.
- 1984 XII Semana Cultural Homenaje a las Artes Plásticas. Posada del Potro. Córdoba.
Murcia en 3 dimensiones. Contraparada 5. Murcia.
- 1985 Exposición itinerante. Galería Alfama. Madrid.
“Arte en Murcia 1862-1985, Museo Municipal – Ayuntamiento de Madrid



- 1986 El desnudo en el arte. Galería Alfama. Madrid.
Pequeño formato. Galería Balboa, 13. Madrid.
- 1987 Artistas murcianos en Arco 87. Galería Balboa, 13. Madrid.
Fuentes de Córdoba. Centro Cultural Cajasur. Murcia
- 1988 El flamenco en el arte español contemporáneo. Palacio
Pemartín. Jerez de la Frontera.
- 1989 Centenario del nacimiento de Antonio Garrigós. Centro
Cultural CAM. Murcia.
- 1992 Expo '92. Sevilla. Pabellón de Murcia.
Exposición homenaje a José Planes. Thais, galería de arte. Lorca
(Murcia)
- 2000 El retrato en la colección Capa. Sala de Exposiciones San
Esteban. Murcia
Fondos escultóricos de la colección Capa, Museo de Adra
(Almería)
Arte 9. Feria del arte. Palacio Almodí. Murcia.
La colección de la Asociación de la Prensa. Museo de la ciudad.

Murcia.

Tres escultores en Art Nueve: Manuel Mateo, Venancio Blanco y
Antonio Campillo. Galería Art Nueve. Murcia.

Murcia, una ciudad hacia el desarrollo. Escultura. Contraparada
21. Palacio Almodí. Murcia.

20 toreros del siglo XX. Palacio Almodí. Murcia

Fondos escultóricos de la colección Capa. Castillo de Santa
Bárbara. Alicante

- 2004 Escultura y Toros. Centro de Arte. Palacio Almodí. Murcia
Artistas con Ceutí. Centro Cultural. Ceutí.
- 2005 Escultores murcianos. Galería Thais. Lorca (Murcia)
Arte religioso en Alcantarilla. Centro Cultural. Alcantarilla
(Murcia)

PREMIOS Y DISTINCIONES

- 1946 Beca de la Excma. Diputación Provincial de Murcia.
- 1953 Premio Salzillo de la Excma. Diputación Provincial de Murcia.
- 1953 Termina sus estudios en la Academia de Bellas Artes de San
Fernando, y obtiene el premio fin de carrera en el apartado de
modelado y vaciado.
- 1966 Obtiene por oposición, la cátedra de modelado en la Escuela
de Artes y Oficios de Córdoba.
- 1968 Beca de la Fundación Juan March.
- 1970 Premio Salzillo de la Excma. Diputación Provincial de Murcia.
- 1977 Obtiene por oposición la plaza de catedrático de modelado en
la Escuela de Artes y Oficios de Madrid, en calle La Palma.
- 2000 Es nombrado escultor del año por el Muy Ilustre Cabildo
Superior de Cofradías de Murcia.
Académico Fundador de número, de la Real Academia de Bellas
Artes Santa María de la Arrixaca.
Premio Heraldo a la cultura.



2001 Laurel de cultura, de la Asociación de la Prensa de Murcia.

2005 Colegiado de Honor por el Ilustre Colegio Oficial de Médicos de la Región de Murcia.

MUSEOS Y COLECCIONES PUBLICAS Y PARTICULARES

Museo de Bellas Artes, Murcia
 Museo de Artes Decorativas, Madrid
 Museo de la Ciudad, Murcia
 Casa – Museo “Antonio Campillo”, Ceutí (Murcia)
 Museo – Ermita de San Roque, Ceutí (Murcia)
 Palacete de La Seda, Santacruz (Murcia)
 Fondos escultóricos de la colección Capa, Madrid
 Museo de Salzillo, Murcia
 Asociación de la Prensa, Murcia
 Academia de Bellas Artes Santa María de la Arrixaca, Murcia
 Palacio de San Esteban, Murcia
 Museo de escultores murcianos, “Huerto Ruano”, Lorca (Murcia)
 Ilustre Colegio Oficial de Médicos de la Región de Murcia
 Universidad de Murcia

Retratos y esculturas en colecciones particulares en Madrid, Murcia,



En La Gomera con Guido Kolitscher: 2005

Junto a la escultura Mujer de La Gomera en la sede del Cabildo Insular de la isla

Con la Ministra de Cultura y el Presidente de la Comunidad Autónoma de Murcia en la inauguración del Museo de Bellas Artes. Murcia 2005



Córdoba, Sevilla, Logroño, Toledo, Jaén, Barcelona, Bilbao, San Francisco, New York (EE.UU.), Alemania y Brasil

En su estudio con el relieve del Niño del Balate de Mula

Cantarera, una de sus esculturas para la Plaza de España en Madrid



OBRAS MAS IMPORTANTES DE CARACTER RELIGIOSO

Virgen de Loreto – Fachada principal Iglesia de Algezares
Purísima, Colegio P.P. Capuchinos. Murcia
Virgen Colegio Jesús y María. Murcia
Relieve Ángel de la Guarda, Museo San Juan de Dios. Murcia
Relieve “Virgen de la Fuensanta y Niños Cantores (propiedad
Excmo. Ayuntamiento de Murcia)
Virgen con Ángeles, Iglesia de la Purísima. Murcia
Relieve Capilla del Hospital Provincial de Murcia
Relieve “Descendimiento” Los Barreros – Cartagena
Relieve Niño Jesús de Balate, Mula (Murcia)
Virgen del Pajarico, Ermita de San Roque, Ceutí (Murcia)
Virgen de la Soledad, Iglesia del Carmen. Murcia
Virgen de los Desamparados, Almansa (Alicante)
Medallones de Angeles en piedra de Abarán en el presbiterio de la
Iglesia de Blanca (Murcia).
Relieve de la Sagrada Cena en el frontis del Altar en la Iglesia de
Blanca (Murcia)
Cristo en bronce Iglesia de San Benito Murcia.

OBRAS MÁS IMPORTANTES DE CARÁCTER PROFANO

Relieves fachada principal de la Caja de Ahorros del Mediterráneo,
Murcia
Relieves fachada Caja de Ahorros del Mediterráneo, Molina de
Segura (Murcia)
Relieves Caja de Ahorros del Mediterráneo, Mula (Murcia)
Relieve “La tertulia” Palacete de la Seda, Santa Cruz (Murcia)
Relieve “Mujeres en la playa” Palacete de la Seda, Santa Cruz
(Murcia)
Relieve C/ San Fernando de Alicante
Relieve. “Alegoría de la música, hotel Conde de Floridablanca, Murcia
Alegoría de la primavera – Pantano del Cenajo (Murcia)
Escultura de Mercurio, Cámara de Comercio de Murcia
Monumento a la Madre, Jarandilla de la Vera (Cáceres)
Monumento a la Petenera, Sevilla
Venus en bicicleta, Alicante
Desnudos que coronan la Fuente de Plaza de España, Madrid
Monumento a Rubén Darío, Murcia



Retrato monumental del Sr. Cura Párroco, Campo de Criptana
(Ciudad Real)

Retrato a Saavedra Fajardo, Algezares (Murcia)

Monumento a la Ciclista, Ceutí (Murcia)

Mujer caminando, Ceutí (Murcia)

Monumento al Nazareno, situado en Glorieta de España, Murcia

Monumento a la Mujer Gomera, San Sebastián de La Gomera

Después de la danza. Auditorio y Palacio de Congresos, Murcia

BIBLIOGRAFÍA

Artículos de prensa

A.A.R. Mu. Legajo. Cultura. Concurso premios, 1953.

Zueras, Francisco. El escultor Antonio Campillo en la sala Mateo Inurria. Diario de Córdoba, 22 de mayo de 1968.

Bernier, Juan. Antonio Campillo y sus bellísimos bronce. Diario de Córdoba, 25 de mayo de 1968.

Esculturas de Antonio Campillo en la Sala Mateo Inurria. Diario de Córdoba, 30 de mayo de 1968.

Antonio Campillo, escultor murciano, ha obtenido una beca de la Fundación Juan March. La Verdad, Murcia, 3 de agosto de 1968.

Jarandilla inauguró el primer monumento a la madre que existe en Extremadura. Semanario Cáceres, 9 de diciembre de 1968.

En Jarandilla va a ser inaugurado el monumento de la madre. Diario Hoy de Badajoz, 4 de diciembre de 1968.

Monumento a la madre en Jarandilla. Diario Extremadura, diciembre de 1968.

Gutiérrez Macías, Valeriano. Cáceres_ Monumento a la madre en la localidad de Jarandilla. La Vanguardia Española, 3 de enero de 1969.

Jiménez, Salvador: Cuando el barro se llama Antonio Campillo. ABC de las Artes. Madrid, 10 de octubre de 1969.

Hierro, José. Antonio Campillo. Nuevo Diario. Madrid. Domingo 26 de octubre de 1969.

García-Viñolas, M.A. Paseo por las artes. Diario Pueblo. 29 de octubre de 1969.

Campoy, A.M. Campillo, ABC de las Artes, Madrid, 24 de octubre de 1969.

El señor Oltra Moltó inauguró la exposición de escultura en la Diputación.

Diario Línea, Murcia, 10 de marzo de 1970.

Ballester, José. Esculturas que aspiran al Premio Salzillo. La Verdad, 13 de marzo de 1970.

Bernier, Juan. El Premio Nacional Salzillo, al profesor de la Escuela de Artes Antonio Campillo Párraga. ABC edición Andalucía. Sevilla, 15 de abril de 1970.

El Ayuntamiento de Madrid encarga dos esculturas en bronce a un escultor murciano...

De Obregón, Antonio. Madrid al día. Temperaturas de la capital. ABC, Madrid, 23 de marzo de 1974.

Madrid estrena estatuas. Pueblo, Madrid, 15 de marzo de 1974.

Nuevas esculturas en la plaza de España. Pueblo, Madrid, 15 de marzo de 1974.

Gómez Carrión. El escultor murciano Antonio Campillo. La Verdad, Diario de Murcia, 8 de marzo de 1974.

Gómez Carrión. El escultor murciano Antonio Campillo, de vacaciones en el Mar Menor. La verdad, Murcia, 11 de agosto de 1974.

Chávarri-Andújar, E.L. Actualidad Valenciana. Arte. Las Provincias, Valencia, 10 de octubre de 1974.

Senti Esteve, Carlos. Panorama Semanal de las artes. 2 de noviembre de 1974.

Exposición escultórica de Campillo. Diario de Córdoba, 28 de noviembre de 1975.

Solano. Campillo, escultor de vivencias. Diario de Córdoba, 3 de diciembre de 1975.

Latino, Juan. Las esculturas de Antonio Campillo. En Galería Atrium. Diario de Córdoba, 9 de diciembre de 1975.

Alonso, Serafín. Antonio Campillo, escultor de ritmo quieto. Línea, Murcia, 28 de diciembre de 1975.

Soler, Pedro. Esculturas de Antonio Campillo, en Chys. La Verdad, Murcia, 4 de enero de 1976.

Valcárcel, Carlos. Esculturas de Antonio Campillo Párraga en Galería Chys. La Verdad, Murcia, diciembre de 1977.

Inaugurado el monumento a Rubén Darío. La Verdad, Murcia, 4 de marzo de 1978.

Cano Vera. Inaugurado el monumento a Rubén Darío. Línea, Murcia, 4 de marzo de 1978.

Valcárcel, Carlos. Dibujos de Antonio Campillo, en Galería Zero. Hoja del Lunes, Murcia, 26 de junio de 1978.

Cuevas, Sebastián. Mario Antolín abrió anoche la exposición El Flamenco en el Arte Actual, en la Posada del Potro, que inicia con ella su andadura cultural. La Voz de Córdoba, 8 de noviembre 1981.

Zueras, Francisco. El flamenco en el arte actual(I). la Voz de Córdoba, 11 de noviembre de 1981.

A.A. Reestreno de la Galería Mateo Inurria. El Correo de Andalucía, 12 de diciembre de 1981.

Zueras, Francisco. Una gran exposición para una remozada galería. La Voz de Córdoba, 19 de diciembre de 1981.

Asensi, Alfredo. Reapertura de la Galería Mateo Inurria. El correo de Andalucía, 22 de diciembre de 1981.

Latino, Juan. Pinturas de Povedano y esculturas de Campillo. Córdoba, 27 de diciembre de 1981.

López, Antonio. El flamenco en el arte actual. El Correo de Andalucía, 9 de enero de 1982.

Antolín, Mario. El flamenco en el arte actual. Ya dominical, Madrid, 17 de enero de 1982.

Pinturas de Povedano y esculturas de Campillo. Ya, Madrid, 21 de enero de 1982.

Pérez-Guerra, José. Bronces de Antonio Campillo. 5 días, Madrid, 23 de noviembre de 1984.

Catálogo A. Campillo. Exposición Arco 87. Galería Balboa, 13. Prados de la Plaza, Francisco. Antonio Campillo y su escultura moderada. El Punto 1/7 de mayo de 1987.

Chacón, J.A.: "Lo mejor de la huerta". Diario 16 Sevilla, 26 junio 1992.

"Un siglo de arte en Murcia". ABC. Sevilla, 28 junio 1992.

Arco, A.: "A Century of Art in Murcia". La Verdad. Murcia, 30 junio 1992.

De la Vieja, M. El monumento al nazareno se instalará en la Glorieta, frente al Hotel Victoria. La Verdad, Murcia, 26 de marzo de 1998.

Díaz, M. José. El monumento al Nazareno se ubicará en la Glorieta e España, frente al Hotel Victoria. La Opinión, Murcia 26 de marzo de 1998.

J.A. Cámara. Campillo ha sabido recoger el espíritu de los nazarenos. La Opinión, Murcia 4 de abril de 1998.

Soler, Pedro. Entrevista. La Verdad, Murcia 9 de julio de 1999.

Éxito artístico y de público en la exposición del escultor Antonio Campillo. Tribuna, La Muralla, Murcia, octubre de 1999.

Parra, Antonio. El Almodí recupera la obra íntima de Antonio Campillo. Diario La Opinión, Murcia, 8 de octubre de 1999.

Antonio Campillo, escultor: Pequeña gran obra. Diario La Opinión, Murcia, 9 de octubre de 1999.

Antonio Campillo Muestra una antológica de escultura en el Palacio Almodí. Diario La Verdad, Murcia, 9 de octubre de 1999.

Parra, Antonio. Venancio Blanco, Mateo y Campillo, en Art. Nueve. Diario La Opinión, Murcia, 11 de abril de 2000.

Murcia, 1956-1972 una ciudad hacia el desarrollo. Tribuna La Muralla, Murcia, abril de 2000.

Soler, Pedro. Contraparada 1956-1972, una etapa de desarrollo artístico. La Verdad, Murcia, Ababol, 28 de abril de 2000.

Costa, Tania. Antonio Campillo, escultor; académico de número de la Academia de Bellas Artes de Nuestra Señora de la Arrixaca de Murcia. El Faro de Murcia, 3 de julio de 2001.

Cabezas Calvo-Rubio, F. La Asociación de la Prensa concede los Premios Laurel a ocho instituciones murcianas. El Faro de Murcia, 8 de noviembre de 2001.

Parra, Antonio . Antonio Campillo se acerca a la figura jugando con el barro. Diario La Opinión, Murcia, 24 de febrero de 2002.

Jugando con el barro, individual de Antonio Campillo. El Punto de las Artes, Madrid, 1 a 7 de marzo de 2002.

Mira, Mara. Antonio Campillo. El descubrimiento de las formas cotidianas del escultor murciano. La Opinión, Murcia, 1 de marzo de 2002.

Páez Burruezo, M. Antonio Campillo, clasicismo y modernidad. Tribuna, La Muralla, Murcia, marzo de 2002.

Soler, Pedro. Mis esculturas son diversión. La Verdad, Murcia, Ababol, 1 de marzo de 2002.

Antonio Campillo, Laurel de Murcia. Tribuna La Muralla, Murcia, 2002.

Alegato en favor del PHN en la entrega de los Premios Laurel. La Opinión, Murcia, 11 de mayo de 2002.

López-Guzmán, Miguel. Antonio Campillo, el laureado. La Opinión, Murcia, 19 de mayo de 2002.

Homenaje al genial escultor Antonio Campillo. Tribuna, La Muralla, Murcia, 24 de mayo de 2002.

García, Fernando L. Un carril-bici iluminado de cinco kilómetros circunda el municipio. La Opinión, Murcia, 6 de agosto de 2002.

Peñalver, Soren. El brío en la serenidad. Tribuna, La Muralla, Murcia, septiembre de 2002.

De la Vieja, M. Más plumillas que taurinos. La Verdad, Murcia, 11 septiembre 2002.

López Morales, P. Antonio Campillo. Tribuna, La Muralla, Murcia, diciembre de 2002.

Soler, Pedro. La gran donación. La Verdad, Murcia, 10 de febrero de 2002.
García, Pepa. El secreto de Ceutí. La Verdad, Murcia, 16 de febrero de 2003.

Soler, Pedro. Generoso Antonio Campillo. Diario La Verdad, Murcia, Ababol, 14 de febrero de 2003.

Pos, J. El Ayuntamiento de Ceutí nombra hijo adoptivo al escultor Antonio Campillo. La Verdad, Murcia, 20 de febrero de 2003.

G. Lozano, Fernando. Antonio Campillo, Hijo de Ceutí. La Opinión, 27 de marzo de 2003.
Redacción. P.S. Antonio Campillo, como un chaval. La Verdad 28 de marzo 2003.

Pons, Jesús. Ceutí nombra hijo adoptivo al escultor Antonio Campillo. La Verdad, 26 de marzo de 2003.

Parra, Antonio. Apuntes de Prensa. Antonio Campillo nunca ha sido parte del espectáculo. La Opinión, 24 de agosto de 2003.

Laureles de Murcia. Felipe Julián, Anuario Regional de la Asociación de la Prensa de Murcia, 2003.

Soler, P.: "Reabre el Martillo". La Verdad. Murcia, 24 octubre 2003.

Soler, P.: "Reabre el Martillo". La Verdad, Murcia 14 de noviembre 2003.

"La CAM reabre su sala de exposiciones con la obra de Antonio Campillo". La Verdad. Murcia, 14 noviembre 2003.

Fernández, C.: "Ritmo quieto en El Martillo". La Opinión. Murcia, 14 noviembre 2003.

Soler P.: "Una escultura de Antonio Campillo para los mejores de La Verdad". La Verdad. Murcia, 16 noviembre 2003.

Soler, P.: "Antonio Campillo, sin errores" La Verdad. Murcia, 21 noviembre 2003.

"La Verdad premia a los mejores". La Verdad. Murcia 22 noviembre 2003.

Pedro, A. Cruz. Antonio Campillo, "De lo Religioso a lo Profano". La Verdad. Murcia, 28 noviembre 2003.

Pons, J.: "Ceutí inaugura hoy un museo, consagrado a la obra del escultor Antonio Campillo". La Verdad. Murcia, 18 diciembre 2003.

Pons, J.: Antonio Campillo "Soy feliz porque Ceutí me ha hecho creer en los Reyes Magos". La Verdad. Murcia, 19 diciembre 2003.

G. Lozano, F.: "Campillo abre casa". La Opinión. Murcia, 20 diciembre 2003.

López Guzmán, M.: "Cuando el barro se llama Antonio Campillo". Murcia. Tribuna, 24 diciembre 2003.

"Inaugurado el Museo Antonio Campillo". Periódico de información Municipal. Ceutí, diciembre 2003.

"La Casa-Museo Antonio Campillo" Periódico de información Municipal. Ceutí, enero 2004.

L.M.L.: "Día histórico para la Academia de Bellas Artes de la Arrixaca". El Faro. Murcia, 24 marzo 2004.

"Una nueva escultura de la Virgen de la Arrixaca". La Opinión. Murcia, 24 marzo 2004.

"Campillo dona su Arrixaca a la Academia". La Verdad. Murcia, 24 marzo 2004.

"La ermita lucirá en las fiestas nueva imagen y esculturas de Campillo". La Opinión. Murcia, 26 junio 2004.

Soler, P.: "Doce Santos para un altar". La Verdad. Murcia, 5 agosto 2004.

"Escultura de Campillo para la prensa" El Faro. Murcia, 5 agosto 2004.

"Un retablo de Campillo para Ceutí". La Opinión. Murcia, 5 agosto 2004.

"El sueño de Campillo" La Opinión. Murcia, 6 agosto 2004.

"El segundo Museo de Campillo". La Verdad. Murcia, 7 agosto 2004.

Parra, A.: "La oración del Maestro" La Opinión. Murcia, 9 agosto 2004.

"Antonio Campillo dona una de sus obras a la Asociación de la Prensa" La Opinión. Murcia, 12 agosto 2004.

"Nuevo retablo para el Patrón". Periódico de información Municipal. Ceutí, agosto 2004.

"Periodismo, arte y toros se abrazan en la revista. Corrida de la Prensa". El Faro. Murcia, 10 agosto 2004.

"Molina Sánchez y Antonio Campillo, dos artistas para la Feria". La Verdad. Murcia, 10 septiembre 2004.

Soler, P.: "Antonio Campillo reemplazado" La Verdad. Murcia, 11 febrero 2005.

Soler, P.: "Antonio Campillo dona quince obras al Museo de Bellas Artes y San Esteban". La Verdad. Murcia, 15 febrero 2005.

Parra, A.: "Solo quiero que la gente disfrute de mi obra reunida". La Opinión. Murcia, 16 febrero 2005.

"El retorno de un gran artista". La Opinión. Murcia, 17 febrero 2005.

Nieto, E.: "La generosidad de un artista". La Opinión. Murcia, 6 marzo 2005.

"Antonio Campillo dona catorce esculturas para disfrute del Pueblo". La Verdad. Murcia, 5 marzo 2005.

"Convenio de donación de esculturas de Campillo". El Faro. Murcia, 5 marzo 2005.

"Mis esculturas son para que se toquen y los niños jueguen con ellas". La Opinión. Murcia, 5 marzo 2005.

"Antonio Campillo dona el boceto del Monumento al Nazareno, al Museo Salzillo". La Verdad. Murcia, 22 marzo 2005.

Pardo, B.: "El escultor Antonio Campillo, dona catorce obras a la Comunidad Autónoma". Tribuna. Murcia, abril 2005.

"Carmen Calvo abre las puertas del Bellas Artes". La Verdad. Murcia 6 mayo 2005.

Mateos, T.: "Una mirada al futuro sin olvidar el pasado". La Opinión. Murcia, 6 mayo 2005.

"Los 45 notables". La Verdad. Murcia, 5 junio 2005.

Gómez, F.: "Un museo al aire libre". La Verdad. Lorca, 18 junio 2005.

J.B.: "El Cabildo insular de La Gomera inaugura hoy una escultura de A. Campillo". La Opinión. Murcia, 9 julio 2005.

"El escultor murciano Antonio Campillo, donó una escultura al cabildo de La Gomera". La Opinión. Tenerife, 10 julio 2005.

Medina, S.: "Una murcianica en La Gomera". La Opinión. Murcia, 10 julio 2005.

Díaz, A.: "El escultor Antonio Campillo dona una de sus obras a la isla de La Gomera". La Verdad. Murcia 10 julio 2005.

"Antonio Campillo cede una escultura a la UVLG". La Razón. Murcia, 10 julio 2005.

Soler, P.: "Las esculturas de Antonio Campillo podrían viajar hasta Canarias". La Verdad. Murcia, 29 julio 2005.

"Campillo cede una obra al premio Solidario Anónimo". La Verdad. Murcia, 29 noviembre 2005.

"El escultor Antonio Campillo dona una escultura que servirá para premiar el voluntariado". Nueva Línea. Murcia, 29 noviembre 2005.

"Campillo dona a la UMU la obra que se entregará al ganador de Solidario Anónimo". Crónica. Murcia, 29 noviembre 2005.

"Campillo dona una maternidad a la Universidad". La Opinión. Murcia, 29 noviembre 2005.

Barnuevo, N.: "La danza de la serenidad". La Opinión. Murcia, 4 diciembre 2005.

M.J.G.: "La anfitriona del Auditorio". La Verdad. Murcia, 4 diciembre 2005.

"El artista Antonio Campillo dona una escultura". El Faro. Murcia, 4 diciembre 2005.

Valcárcel presidió la inauguración de la escultura "Después de la Danza", del artista Antonio Campillo. ABC. Madrid, 5 diciembre 2005.

"Valcárcel destaca la generosidad del artista Antonio Campillo por la donación de su obra". La Razón. Murcia, 5 diciembre 2005.

Sanz, J.B.: "Campillo". La Opinión. Murcia, 8 diciembre 2005.

Soler, P.: "La obra generosa de Campillo". La Verdad. Murcia, 10 diciembre 2005.

Libros y catálogos:

-Antolín, M. Diccionario de pintores y escultores españoles del S.XX. Madrid, 1994.

-Arte en Murcia 1862-1985. Murcia, Comunidad Autónoma Región de Murcia, 1985.

-El retrato en la Colección Capa. Murcia, Comunidad Autónoma Región de Murcia, 2000.

-"Artistas con Ceuti". Murcia 2004.

-AAVV. Antonio Campillo, segunda donación, 2003.

-AAVV: Catálogo de arte de la Excm. Diputación, Murcia 1981.

-AAVV "Homenaje en Ceuti al Académico Ilmo. Sr. D. Antonio Campillo Parraga". Anales 2000-2003 de la Real Academia de Bellas Artes de Santa María de la Arrixaca. Pag. 333-338. Murcia 2004.

-AAVV "Pintura y Escultura" Córdoba 1970.

-AAVV: "Fuentes de Córdoba". Córdoba 1986.

-AAVV: "Escultores Múrcianos". Exposición-homenaje a José Planes. Murcia 1992.

- Barceló Jiménez, J. Temas taurinos en la escultura de Antonio Campillo. En: Antonio Campillo, Esculturas y Dibujos. Murcia, 1999.
- Cela, C.J. Minúscula historia de España Contemporánea, con Cristino Mallo. Madrid, 1973.
- Cruz Fernández, Pedro A. Escultura en Murcia 1956-1972. Contraparada 21, Arte en Murcia. Centro de Arte Palacio Almodí, Murcia.
- Fernández Salvador, F.: "Escultores Múrcianos, Lorca 2005.
- Gómez, A. El flamenco en el arte actual II. Córdoba, Sala Municipal, 1974.
- Gutiérrez-Cortines Corral, C. Escultura profana e imagen sagrada (1930-1980). Historia de la Región Murciana. Tomo X, Murcia, Ed. Mediterráneo, 1983.
- Gutiérrez-Cortines Corral, C. Murcia en tres dimensiones, Contraparada 5, Arte en Murcia. Murcia, Ayuntamiento, 1984.
- Gutiérrez-Cortines Corral, C.. identidad regional y escultura, Arte en Murcia. 1862-1985. Murcia, septiembre-octubre 1985.
- Jiménez, S. Cuando el barro se llama Antonio Campillo. Madrid, Galería de Arte Quixote, 1969.
- Jiménez, S. Antonio Campillo. Murcia, Galería Chys, 1975.
- López Guzmán, M. La Fica y e arte. Contraparada 21, Arte en Murcia. Centro de Arte Palacio Almodí, Murcia, 2000.
- Lozano Bartolozzi, María del M. La escultura española en la colección Capa. Cáceres, 1990. Pp. 23-32.
- Lozano Bartolozzi, Maria del M. Catálogo Colección Capa, Museo de Navarra, Pamplona, 1990.
- Marín Medina, J. Antonio Campillo, figura, barro y huella. Murcia, Centro de Arte Palacio Almodí. Murcia, 1999.
- Martínez Calvo, J. XX: Un siglo de arte en Murcia. Murcia, 1992.
- Martínez Calvo, J.: Catálogo de la sección de Bellas Artes del Museo de Murcia. Editora Regional 1987.
- Martínez Cerezo, A. Antonio Campillo y el lenguaje gestual del barro. Córdoba, Galería Atrium, 1975.
- Melendreras Gimeno, J.L. Escultores múrcianos del siglo XX. Murcia, 1999.
- Moreno Cuadrado, F. Colección Capa. Alicante.
- Oliver Belmás, A. Medio Siglo de Artistas Murciano, 1900-1950- Murcia, Diputación Provincial, 1951.
- Ortiz Juárez, D. Antonio Campillo, bronce. Córdoba, Sala Mateo Inurria, 1968.
- Páez Burruezo, M. Antonio Campillo, Sentimiento íntimo, En: Antonio Campillo, Esculturas y Dibujos, Murcia, 1999.
- Páez Burruezo, M. 20 Artistas en la fiesta de los toros. Murcia, Centro de Arte Palacio Almodí. Murcia, 2000.
- Páez Burruezo, M. Antonio Campillo. Clasicismo y modernidad. Galería Art. Nueve. Murcia, 2002.
- Páez Burruezo, M. Antonio Campillo: Notas y apuntes de una biografía. Murcia, 2003.
- Páez Burruezo, M. De la escultura religiosa a una realidad poetizada en: Antonio Campillo de lo religioso a lo profano. CAM, Murcia 2003.
- Páez Burruezo, M.: "De 1903 a los años setenta", 100 años de La Verdad 100 artistas, 30 enero 2004.
- Páez Burruezo, M.: "28 Escultores Múrcianos en la Fiesta de los Toros". Escultura y Toros, Murcia 2004.
- Páez Burruezo, M. "El Palacete de La Seda y su colección de arte". Francisco Fuentes Huertas y el Palacete de La Seda. Murcia 2004.
- Povedano, A. Fuentes de Córdoba. Córdoba, Cajasur, 1987.

- Povedano Bermúdez, A.: "Fuentes de Córdoba". Córdoba 1987.
- Quesada, L. El flamenco en el arte actual. Almería, 1981.
- Quesada, L. El flamenco en el arte actual. Almería, 1982.
- Sánchez-Rojas Fenoll, M.C. Gran enciclopedia de la Región de Murcia. Murcia, 1992.
- Sanz, J.B. 77 años de pintura y escultura en Murcia. Murcia, 1977.
- Sanz, J.B.: "una colección de dibujos para un museo. Murcia 2004.
- Soler, P. Antonio Campillo o su obra. En: Antonio Campillo, Esculturas y Dibujos. Murcia, 1999.
- Soler, P. Tres maneras de esculpir. Asociación de la Prensa. Murcia, 2001.
- Tébar Martínez, P. Fondos escultóricos de la Colección Capa. Museo de Adra. Almería, 2000.
- Tomas.: "50 años de Murcia". Murcia 1999.



Región de Murcia

Consejería de Educación y Cultura

Murcia Cultural, S.A.